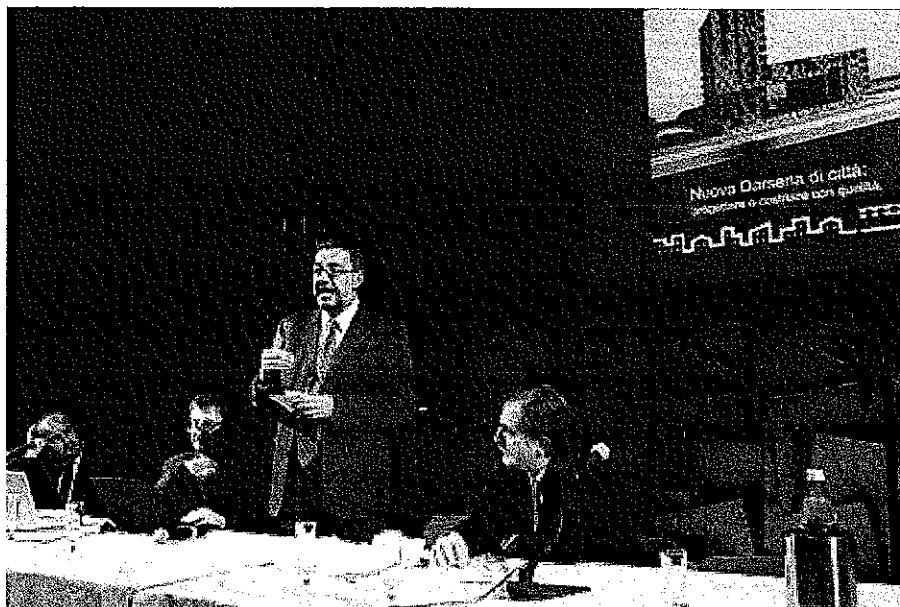


## Ecco la torre sul Candiano, primo passo del nuovo sviluppo urbanistico della città

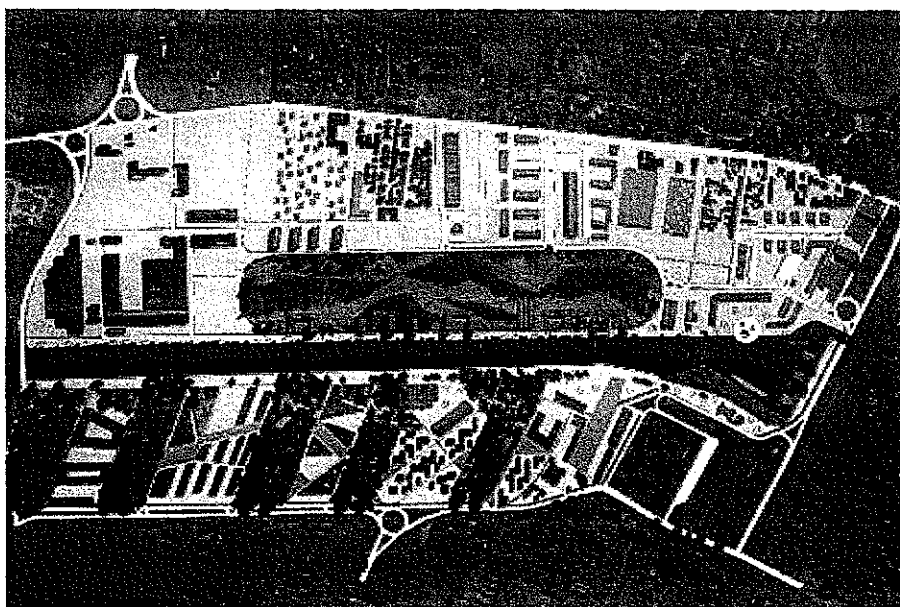


mercoledì 28 novembre 2007



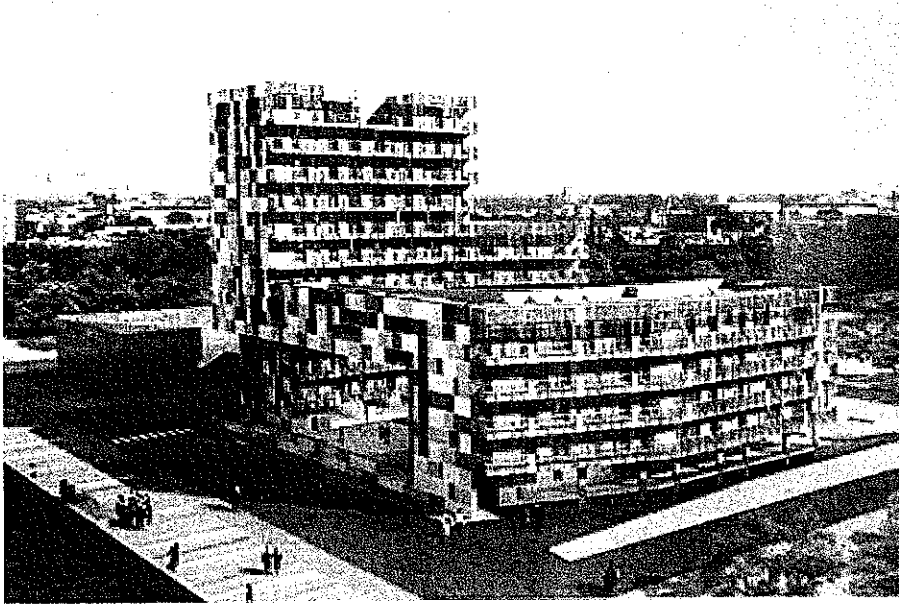
'Nuova Darsena di città: progettare e costruire con qualità' Questo il titolo del convegno promosso dall'Iter per presentare la prossima costruzione, nella Darsena di città, di un edificio a forma di torre. La torre rappresenterà il primo intervento edilizio della nuova Darsena, dopo la costruzione della nuova sede dell'Autorità portuale

Un progetto che piace al sindaco Fabrizio Matteucci, che palude alle idee dell'architetto Cino Zucchi, progettista dell'intervento. Il sindaco annuncia anche la costituzione dell'Agenzia a capitale pubblico che sovrintenderà ai lavori di riqualificazione dell'area: sarà pronta a cavallo di Natale "Il ruolo della Darsena - spiega l'assessore all'Urbanistica, Fabio Poggioli - non sarà quello di un parco tematico un po' vicino al centro storico, ma rappresenterà la ridefinizione di un pezzo di territorio. Lo specchio d'acqua iniziatrice espositive e commerciali, attività di carattere ricreativo e ricettivo, l'attracco per piccole navi da crociera". L'edificio è alto 40 metri, si affaccia sul Candiano e sorge su una superficie utile complessiva di oltre 7.400 metri quadrati, delimitata dalla via D'Alaggio, dal confine di proprietà con la Cmc, da due nuove strade e dal parco previsto dal progetto complessivo dell'architetto Franco Boeri, coordinatore degli interventi nella Darsena. Il progetto è firmato dall'architetto Cino Zucchi, già autore di progetti per il ridisegno di aree agricole, industriali o storiche (area di Porta Serrata a Ravenna; porto di Epano Skala a Mytilene-Lesbo), il complesso Ex-Ansaldo a Milano, il Business park a San Donato, il Museo dell'auto di Torino.



Sulle pareti della torre residenziale spiccherà il richiamo ai mosaici ravennati, verranno utilizzati materiali biocompatibili, particolari accorgimento per l'isolamento acustico, il recupero termico, minori consumi e l'auto-

produzione di energia. La torre conterrà 72 alloggi di edilizia residenziale pubblica e 12 in edilizia libera.



La tipologia prevede bilocali, trilocali con angolo cottura, trilocali con cucina, quadrilocali e attici. La costruzione degli alloggi di edilizia agevolata prevede buoni-casa da 14 800 euro ciascuno prioritariamente destinati alle giovani coppie. L'investimento dell'Iter è di 11,2 milioni di euro ed è previsto un contributo statale e regionale di 1,3 milioni.

Sempre a proposito di darsena, da sottolineare che in questi giorni viene abbattuto il ponte su via Trieste, che collegava le aree di destra e di sinistra dell'ex raffineria Sarom

*(Nella foto in alto, un momento della presentazione di oggi all'Almagià: da sinistra l'assessore all'Urbanistica del Comune, Fabio Poggioli, l'architetto Cino Zucchi, il sindaco Fabrizio Matteucci e il presidente di Iter, Gianni Battolla)*